

Détis Faucompré

Lila

Coopérative Solstice

Ronde des Alisiers 26400 Eurre

RAPPORT D'ETONNEMENT

Stage chez une Entrepreneure salariée associée d'une coopérative
Formatrice et facilitatrice



Département des Entreprises et des Administrations

2019-2020

En premier lieu, je remercie Mme Gueunet-Mandaron, entrepreneure associée de la coopérative Solstice et fondatrice de Iterare, pour son accueil chaleureux, pour toutes les connaissances, les expériences et les outils qu'elle a partagés avec moi dans le domaine de l'accompagnement à la mise en œuvre de projets innovants, et pour l'autonomie qu'elle m'a offert pendant mon stage.

Ensuite, je tiens à remercier les membres de la coopérative Solstice, qui a été mon organisme d'accueil, pour leur amabilité et leur bienveillance.

Je déclare ne pas avoir commis de Plagiat en rédigeant ce rapport c'est-à-dire « ne pas avoir reproduit un texte, une partie d'un texte, une illustration ou des idées originales d'un auteur, sans lui en reconnaître la paternité par un référencement bibliographique ou iconographique adéquat ». Les emprunts que j'ai faits (par un copier/coller par exemple) sont clairement identifiés. Le nom de l'auteur et la source de l'extrait sont mentionnés. Les citations textuelles y compris dans une traduction personnelle, sont placées entre guillemets et sont accompagnées d'une référence bibliographique à la suite de la citation, ou en note de bas de page. Les emprunts non textuels (tableaux, graphiques, photos, formules scientifiques, etc) sont également accompagnés d'une référence bibliographique à leur suite ou en note de bas de page. En complément, toutes les références des documents cités, empruntés ou adaptés, figurent en bibliographie. En cas de plagiat, je m'expose à des sanctions disciplinaires lourdes.

Je soussignée, Lila Détis Faucompré, atteste avoir pris connaissance de cette charte anti-plagiat et m'engage à la respecter dans mon rapport de stage.

Table des matières

I.	Explication du choix de l'entreprise	5
II.	Monographie de l'organisme d'accueil	5
III.	Missions effectuées au sein d'Iterare.....	6
IV.	Appréciation de ma tutrice	9
V.	Appréciation personnelle	10
VI.	Annexes :.....	12
1.	Bibliographie :	12
2.	Glossaire :.....	12
3.	Documents :.....	14

I. Explication du choix de l'entreprise

Iterare développe auprès des entreprises de nouvelles façons d'entreprendre des projets grâce à une approche d'accompagnement transversale et systémique permettant de valoriser l'aspect humain et la responsabilité sociétale de ses clients.

Je suis convaincue que cette approche peut se révéler efficace pour relever les grands enjeux sociaux et environnementaux de notre société. De plus, je souhaite dans mon projet professionnel aider les entreprises à définir et mettre en œuvre des politiques de Responsabilité Sociétale des Entreprises¹ performantes et durables.

C'était mon souhait de mettre en adéquation le sujet de mon stage avec mon aspiration à accompagner les entreprises dans une démarche responsable. De plus, j'avais la volonté d'enrichir autrement mon stage en intégrant une forme d'organisation différente de celle d'une entreprise. Cela m'a incitée à me tourner vers Solstice qui est une Coopérative d'Activités et d'Emplois. Je voulais en effet que ce stage me permette de faire mûrir et évoluer mon projet professionnel en découvrant le milieu des coopératives, que je connaissais encore peu. Il me semblait aussi intéressant de comprendre comment la responsabilité sociétale pouvait être valorisée dans l'aide au lancement d'activités.

II. Monographie de l'organisme d'accueil

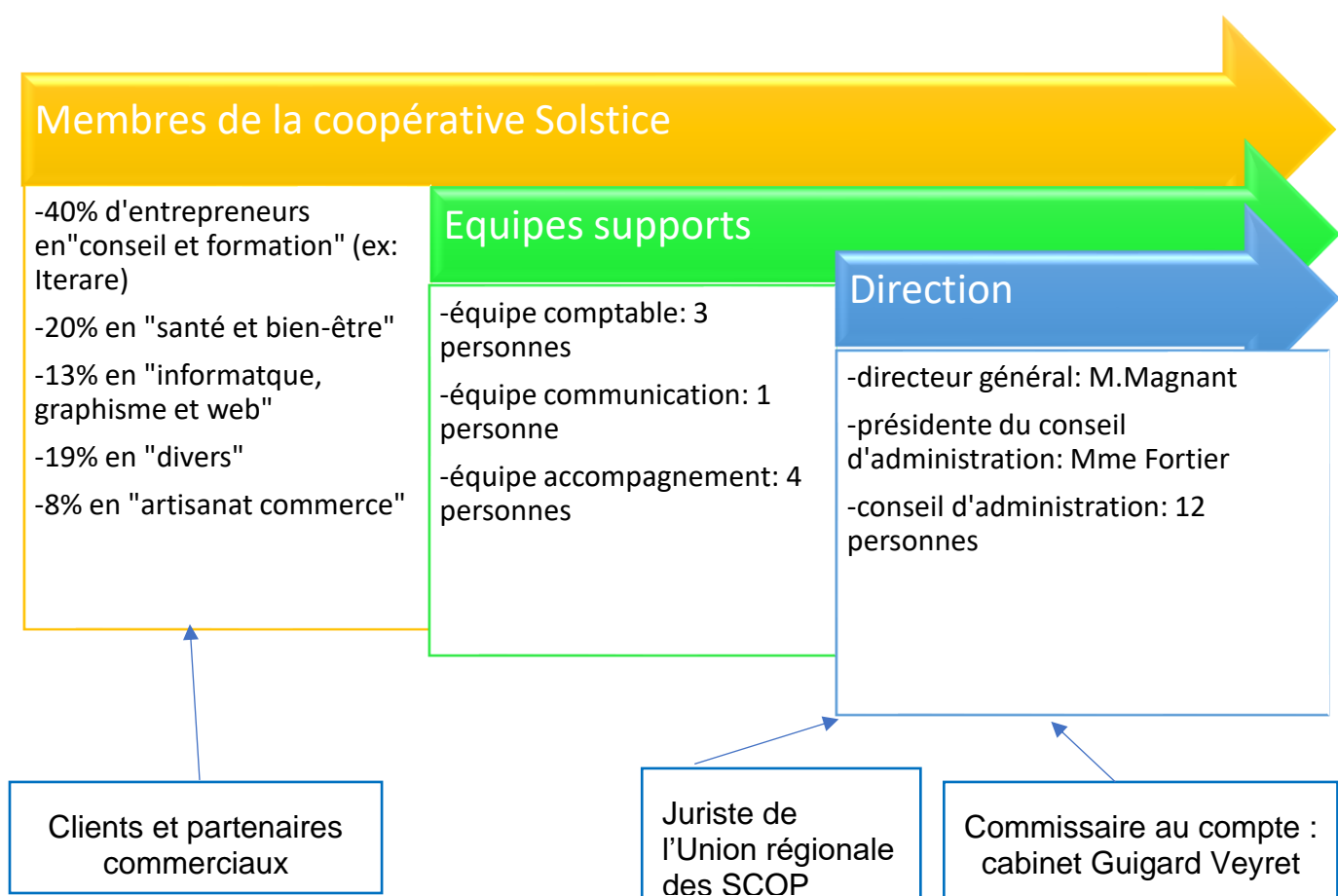
La coopérative Solstice a été fondée en 2001^a (bibliographie). Son siège est basé à Eurre, sur l'écosite de la communauté de communes du Val de Drôme. C'est une Coopérative d'Activités et d'Emplois : « elle regroupe et soutient des entrepreneurs dont l'activité valorise l'économie sociale et solidaire »^b. Ils conservent une grande liberté dans le lancement de leurs activités en étant « leur propre patron », mais bénéficient de certains avantages conférés par le statut de salarié : une protection sociale, un Contrat à Durée Indéterminé, et débutent au sein d'une structure juridique qui existe déjà. Leurs tâches administratives, fiscales et comptables telles que les notes de frais (sauf les devis et les facturations), sont en grande partie prises en charge par le service administratif de Solstice. Le cabinet Guigard Veyret, qui s'occupe des comptes de la coopérative contrôlera également les comptes des entrepreneurs.

Solstice a choisi le statut juridique de Société Coopérative de Production, ce qui implique que ses associés participent activement à son fonctionnement global. Les décisions prises par le Conseil d'Administration prennent en compte le choix de chaque associé votant. Chaque entrepreneur associé investit une certaine part de son revenu d'activité dans le capital de la coopérative. Cet investissement leur donne droit à des dividendes, ainsi qu'un accès à certains avantages en nature : par exemple, Solstice propose un catalogue de formations internes, et les entrepreneurs sont conseillés par des accompagnants qui les aident à développer leurs activités et à les intégrer au fonctionnement de la coopérative.

Solstice a participé en 2001 à la création de Copéa, « l'association nationale des CAE, qui représente celles-ci auprès du secteur et développe des outils techniques destinés à aider les entrepreneurs »^c. Solstice appartient à la région qui a la plus

forte densité de CAE appartenant au réseau Copéa. Par conséquent, il n'y a pas de réelle concurrence entre ces membres. Ces coopératives collaborent sur des projets et partagent des moyens d'aides.

Mme Gueunet, tutrice de mon stage et dirigeante d'Iterare, est une entrepreneure salariée associée de Solstice ; Elle a étudié à l'école de commerce international de Dunkerque. Elle a ensuite exercé différents métiers pendant 15 ans : commerciale en entreprise, chef de projet, chef de produit, chargée d'affaires, de missions, etc. Son souhait de gérer de missions diversifiées en coopération avec les organisations l'a emmenée à créer sa propre entreprise. Elle a donc intégré la coopérative Solstice qui l'a aidée à créer Iterare. Trois ans plus tard, elle a acquis le statut d'entrepreneure salariée associée.



III. Missions effectuées au sein d'Iterare

Les lundis 20 et 27 janvier, ma tutrice a organisé une formation sur le thème de l'entreprenariat humaniste pour les étudiants en master 1 « conduite du changement » de l'Institut d'Administration des Entreprises de l'université Jean

Moulin à Lyon. L'intérêt de la formation résidait dans le fait que chaque groupe d'étudiants incarnait une des parties prenantes de l'association Les Ateliers de l'Entrepreneuriat Humaniste, et devait trouver une façon de la pérenniser davantage. Pour cela, ils avaient à utiliser certains outils d'analyse ludique que je ne connaissais pas : la carte de l'empathie², la carte heuristique³, l'ikigai⁴, le qoqcp⁵, le pestel⁶, ou encore le swot⁷. Cet exercice leur permettait de s'immerger dans la vie professionnelle de la structure en leur faisant expérimenter des outils originaux. Durant leur temps de recherche, j'ai mené une enquête de quelques questions auprès d'une quarantaine d'étudiants sur leurs visions de l'entrepreneuriat humaniste :

- le sens qu'il pouvait apporter à l'entreprise et particulièrement aux dirigeants ou aux salariés ;
- la façon dont l'humanisme d'autrui avait pu améliorer leur qualité de vie au travail ou en stage ;
- et la meilleure manière pour l'association de se digitaliser selon eux.

J'ai regroupé sur Google Form les réponses des étudiants autour des principaux axes, que j'ai ensuite envoyées à la déléguée générale de l'association, Nathalie Brabant. L'objectif de cette enquête est d'aider l'association à se pérenniser davantage en sachant mettre en valeur l'importance de l'humanisme et en se modernisant.

A chaque début de trimestre, les entrepreneurs salariés associés de Solstice doivent faire le point sur leurs activités avec leur accompagnant. Nous sommes donc allées le mardi 21 au siège de Solstice à Eurre pour rencontrer l'accompagnant de ma tutrice, Bertrand Barrot, qui fait également parti du Conseil d'Administration. Il a présenté les 3 possibilités de choix d'épargne en 2020 pour le revenu d'activité dégagé en 2019. Ma tutrice a choisi de contribuer en versant 34% de son revenu en intéressement. 10% de son revenu ont donc été mutualisés dans la coopérative, environ 20% lui ont été reversés en prime, et environ 4% correspondent à la partie imposable qui est reversée à l'Etat. Le reste de son revenu devra être dépensé entre janvier et juin, soit 66%. Ils ont également discuté du fait que la coopérative Solstice a besoin que ses associés qui ont une activité de formateurs remplissent les nouveaux critères du référentiel national de certification qualité pour rester un organisme de formation. Cette démarche est susceptible de concerner Mme Gueunet qui a pris part à une formation afin de devenir formatrice et qui organise des formations à l'IAE de Lyon³.

Ma tutrice souhaite également intégrer davantage des pratiques relevant de la Responsabilité Sociétale des Organisations dans ses missions de formatrice. Elle a donc contacté deux membres d'entreprises partenaires pour approfondir ses connaissances sur la RSO :

- Mara Wornan est une consultante organisation, management et RSO chez Crono concept, un des partenaires d'Iterare. Elle nous a détaillées son cursus de formation qu'elle a suivi et la documentation RSO qu'elle a capitalisée il y a quelques années. Elle nous a présentées des travaux dirigés (pollution numérique, circuit de production alimentaire) qu'elle mène auprès de l'école l'Esisare. Son objectif est de faire prendre conscience aux étudiants de la nécessité de mieux prendre en compte la RSO à

cause de la dégradation du monde actuel. Par la suite Mme Wornan nous a communiquées le diagnostic RSO de Polifilm illustrant les modalités de contrôle des entreprises à la norme iso 26 000.

Afin de préciser notre vision de la RSE, nous avons rencontré Nolwen Daridor, responsable du système du management environnemental de Valence Romans Agglo. L'objectif de ce système est de mettre en place des réductions des dépenses énergétiques, de déchets des entreprises, et de mobilité. Il est sous gouvernance partagée de 14 directions du site de Rovaltain, lui-même désormais certifié normes iso 14001. Afin de contrôler le respect des moyens mis en place et de sensibiliser les parties prenantes à l'importance de la RSE, Mme Daridor effectue régulièrement des audits internes. Une à deux fois par trimestre, Mme Daridor organise des réunions avec ces 14 services pour leur présenter les conclusions de ses audits.

Généralement, les dispositifs proposés sont acceptés par les entreprises du site et fonctionnent correctement. Néanmoins, quand l'engagement demandé apparaît trop coûteux, certaines entreprises les déclinent. Par exemple, Valence Romans Agglo avait proposé un projet d'implantation d'une conciergerie de territoire pour dynamiser davantage Rovaltain en valorisant la facilité d'accès du personnel aux services (restauration rapide, pressing, etc). Une enquête digitalisée avait donc été envoyée aux services RH des entreprises pour récolter une liste des services clés souhaités. Valence Romans Agglo a ensuite contacté différents prestataires de services pour estimer le financement nécessaire. L'emploi du temps du concierge se partagerait entre le temps consacré à fournir les services sur place et la logistique, ce qui reviendrait à un travail de 21 heures rémunérées par semaine. Ce projet demandait un certain engagement financier sur 3 ans pour les 3 plus grosses entreprises du site. Mais elles ont refusé, car elles considéraient que l'engagement demandé était trop important par rapport aux avantages que cette conciergerie leur confèrerait. La forme initiale de ce projet n'a donc pas pu aboutir, mais Mme Daridor considère que les résultats du système de management environnemental sont globalement encourageants.

Les deux jours suivants, ma tutrice a travaillé sur la conception de l'offre de formation sur les soft skills⁹ qu'elle devait proposer aux étudiants de master 1 de l'université de Lyon pour le lundi 3 février. Pour ma part, j'ai enregistré et envoyé les notes de frais d'Iterare du mois de janvier via le logiciel louty.net à l'équipe administrative de Solstice. En effet, il est important qu'Iterare soit à jour dans son suivi administratif pour mieux gérer son activité. J'ai également rédigé les comptes rendus des rendez-vous évoqués précédemment, comme l'entretien avec M Barrot ou ceux avec Mme Daridor et Mme Wornan, pour que ma tutrice puisse voir clairement après coup les points qui ont été évoqués, et les résultats qui s'en sont dégagés.

En fin de semaine, nous nous sommes rendues dans les locaux de la coopérative Ardelaine avec Béatrice Barras, la directrice générale déléguée qui est également membre de l'association Le Mat Ardèche. Nous avons eu l'occasion de visiter les ateliers d'Ardelaine où sont tissés des vêtements à base de laine produite dans le centre de la France. Par la suite, Mme Gueunet et Mme Barras se sont entretenues sur les projets de voyages apprenants en 2021 organisés par Coproute. La fondatrice d'Iterare et une autre membre de Solstice avait déjà participé à un de ces voyages en Espagne, bien qu'ils ne fassent pas partis du catalogue de formation de la coopérative. Ma tutrice a proposé d'organiser ces formations différemment, notamment en partageant plus équitablement les missions entre les participants pour mieux promouvoir la collaboration à tous les niveaux de la formation.

La semaine suivante, j'ai produit une étude sur la concurrence de Let's Co, un des partenaires d'Iterare. Ce concepteur de sites web basé à Crest souhaite créer une conciergerie de territoire recensant les services proposés par certains de ses prospects, notamment les commerces de proximité. J'ai donc conçu sur Framatrans une enquête mettant en relief les différentes caractéristiques (nature de l'offre, chiffre d'affaire, effectif, actionnaires, etc.) des organisations déjà implantées sur ce marché. L'objectif étant d'aider Let's Co à mieux se positionner sur ce marché en proposant une offre qui le démarque de ses concurrents. Pendant ce temps, Mme Gueunet a réalisé un diaporama présentant les solutions favorisant la participation citoyenne au projet d'innovation énergétique de l'un de ses principaux clients, la société Acoprev.

Mardi soir, nous nous sommes rendues à une réunion à Saint Julien de Quin avec les principaux membres d'Acoprev et son directeur général. L'enjeu de cette réunion était de trouver des moyens qu'Acoprev pouvait mettre en place pour inciter les citoyens à s'intéresser au projet et à y contribuer financièrement. Il en est ressorti l'importance de sensibiliser la population par des conférences et des événements dans les communes concernées.

Une présentation du projet d'Acoprev a été organisée à Die le 31 janvier par les principaux collaborateurs, dont ma tutrice, pour expliquer aux citoyens intéressés les objectifs, les processus et les démarches qu'Acoprev souhaite mettre en place. J'ai rédigé une synthèse de cette conférence à Mme Gueunet.

IV. Appréciation de ma tutrice

Pour ma tutrice, les temps forts de son métier sont relatifs à des compétences comportementales. Les séances d'intelligence collective sont généralement les temps qu'elle préfère car c'est la qualité des interactions et des liens entre les membres qui apporte une aide à la réalisation du projet. L'efficacité de ces séances d'intelligences collectives peut être optimisée par l'utilisation de la communication non violente ou la technique de l'écoute active en plaçant l'empathie au cœur de ces démarches. Les séances d'idéations des projets des clients, ou de création de proposition d'actions pour des appels d'offres, nécessitent également des soft skills :

- de la créativité pour créer des connexions entre les idées, les choses et les gens,
- de l'audace pour oser tenter quelque chose de nouveau,
- l'esprit d'entreprendre pour être dans une dynamique positive de recherche de solutions,
- une capacité de visualisation pour voir le chemin qui mène à l'objectif, et le sens du collectif.

Selon ma tutrice, le principal aspect négatif de son métier réside dans les déplacements fréquents. En effet, elle doit faire face à de nombreux trajets en voiture qui engendre fatigue et frais supplémentaires pour son entreprise.

Les contraintes dans l'exercice de ce métier sont nombreuses. Les PDG des TPE ou des PME n'ont pas l'habitude de faire appel à des prestataires extérieurs.

Le positionnement sur le marché peut parfois être délicat, car les prestataires les plus connus dans cette catégorie de services sont les consultants¹⁰ ou les formateurs¹¹, alors que le facilitateur reste méconnu. Il est donc confronté à des concurrents souvent implantés sur le marché depuis plus longtemps que lui.

Il propose aux organisations une offre qui est pour l'instant atypique.

Le facilitateur est une partenaire externe, donc il peut être difficile pour lui de comprendre réellement les besoins de ses clients. Une fois les besoins compris, il faut être capable de proposer un périmètre d'actions précis, car si les suggestions proposées sont trop abstraites pour eux, l'efficacité du facilitateur pourrait être remise en cause par le client.

Le métier de facilitateur est encore méconnu en France mais est susceptible de se démocratiser dans les années à venir car on assiste à une recrudescence d'entrepreneurs : ceux-ci risquent donc d'avoir besoin d'aide pour mettre en œuvre leurs idées. Par ailleurs, les entreprises mettent de plus en plus en avant la collaboration au sein de leurs projets : elles sont donc de plus en plus susceptibles de faire appel des partenaires externes.

Le relationnel peut être considéré comme « le cœur du métier » du facilitateur : il faut qu'il possède un sens et une appétence du relationnel pour exercer ce métier. Le facilitateur a souvent besoin de solliciter son réseau pour trouver de nouveaux clients, ou pour trouver des leviers d'aide à la mise en œuvre des projets. Le facilitateur doit donc tisser et entretenir des relations nombreuses et variées avec des clients et des partenaires potentiels.

Ma tutrice a plusieurs idées pour faire évoluer Iterare au cours de l'année 2020 :

- renforcer sa branche formation qui se cantonne pour l'instant aux formations AEH données à l'université de Lyon3
- fidéliser les membres de sa clientèle pour s'assurer un niveau d'activité stable avec eux
- trouver de nouveaux clients pour développer et diversifier davantage les missions de Iterare.
- intégrer le conseil d'administration de sa coopérative Solstice quand son activité d'entrepreneure sera plus pérenne.

Concernant les modalités de rémunération de l'entrepreneur, elles ne sont pas fixes. Chaque entrepreneur décide du pourcentage du revenu de son activité qu'il se verse chaque mois.

V. Appréciation personnelle

Personnellement, j'ai apprécié la diversité des tâches du facilitateur. Effectivement, gérer quasiment tous les tenants et les aboutissants de son activité implique de toucher à des secteurs très différents :

- marketing,
- communication,

- gestion de la relation client,
- idéation,
- administratif,

aspects généralement distincts en entreprise conventionnelle. La variété de ces missions permet de développer des connaissances dans différents domaines et réfère l'impression d'enclavement dans un seul rôle. De plus, il m'a paru intéressant que le métier de ma tutrice ne se réduit pas à un emploi de bureau : elle se déplace fréquemment dans la région dans le cadre de formations ou de rencontres avec des clients ou des partenaires. C'est également un métier très interactif avec des acteurs qui ont des besoins très hétéroclites. En effet, il est important d'échanger et de partager les expériences et des connaissances professionnelles, ce qui aide à ne pas se sentir isolé dans sa fonction. Par ailleurs, les conditions de travail sont très flexibles : le facilitateur ne travaille pas à des horaires prédéfinis, et il n'a pas un poste de travail fixe et fait souvent du télétravail. Ces quatre aspects diminuent fortement l'impression de routine au travail.

En définitive, ce métier m'a séduit par ses missions humaines et variées. Néanmoins, le rythme de travail du facilitateur est extrêmement soutenu : j'ai vu ma tutrice travailler plus de 50 heures par semaine. C'est une charge qui peut paraître conséquente à un jeune débutant dans le monde du travail.

Par ailleurs les missions de Mme Gueunet concernent principalement des structures de taille modeste, comme des TPE ou des PME. Or mon projet professionnel, consiste à instaurer des politiques RSE dans des organisations à taille plus importante et qui ont donc un impact environnemental souvent plus grand.

Même si la découverte du fonctionnement d'une coopérative CAE a été une expérience enrichissante, je souhaiterais effectuer mon stage dans une autre forme d'organisation pour compléter davantage ma vision des différents rôles que jouent les organisations sur un territoire. Cependant une mission au sein d'Iterare pourrait tout à fait faire l'objet d'un projet tuteuré de groupe, car je trouve ses missions pertinentes et j'apprécie grandement tout ce que m'a apporté Mme Gueunet.

VI. Annexes :

1. Bibliographie :

Sources des informations utilisées dans la tournure des phrases :

Tournure ^a : <https://www.societe.com/societe/solstice-438279382.html>

Tournure ^b : <https://solstice.coop/solstice/>

Tournure ^c : <https://www.copea.fr/index.php/qui-sommes-nous/notre-histoire>

2. Glossaire :

Responsabilité Sociétale¹ des Entreprises (ou des Organisations) : « volonté de l'organisation de mieux prendre en compte les enjeux sociaux, environnementaux et économiques actuels dans ses activités et dans ses relations avec ses parties prenantes » d'après le site du ministère de la transition écologique et solidaire.

<https://www.ecologique-solidaire.gouv.fr/responsabilite-societale-des-entreprises>

Carte de l'empathie² : « outil qui permet d'appréhender l'environnement, les sources d'influences, les préoccupations, les désirs et l'attitude d'un client » d'après le site c-marketing.eu.

<https://c-marketing.eu/la-carte-dempathie-pour-mieux-connaître-ses-clients/>

Carte heuristique³ : « représentation arborescente des liens entre les idées et les concepts, qui organise le cheminement de la pensée » d'après le site Wikipédia.

https://fr.wikipedia.org/wiki/Carte_heuristique

Ikigai⁴ : « processus de questionnement et de réflexion sur ses passions, ses missions, ses professions et ses vocations, qui permet d'améliorer son bien-être au travail et ses performances » d'après le site de coaching business de Pierre Cocheteux.

https://pierrecocheteux.com/p-ikigai_qu_est_ce_que_c_est

Qqogcp⁵ : outil d'analyse qui permet de poser les questions Qui Quoi Où Quand Comment Pourquoi pour mieux cerner l'objet de questionnement.

Pestel⁶ : outil d'analyse des facteurs d'influence d'une entreprise comme les facteurs Politiques, Economiques, Sociologiques, Technologiques, Environnementaux et Légaux.

Swot⁷ : outil d'analyse des Forces, des Faiblesses, des Opportunités et des Menaces de la situation de l'organisation.

Norme ISO 26 000⁸: « norme non certifiable publiée en 2010 par l'Organisation Internationale de Normalisation qui définit la manière dont les organisations doivent contribuer au développement durable » d'après le site Wikipédia.

https://fr.wikipedia.org/wiki/ISO_26000

Soft Skills⁹: compétences comportementales qui valorisent les qualités humaines en entreprise.

Consultants¹⁰: « expert du sujet qui va analyser une situation par le biais d'entretiens avec les parties prenantes d'une organisation. Il travaille seul et est centré sur le résultat, alors que le facilitateur travaille avec le groupe et est centré sur le processus » d'après le site Worklab.

<https://media.worklab.fr/difference-facilitateur-coach-consultant/>

Formateurs¹¹: « expert du sujet qui va apporter un contenu et un processus à un groupe, alors que le facilitateur n'apporte pas une expertise du contenu » d'après le site agenceteambuilding.com.

<https://agenceteambuilding.com/facilitation/>

3. Documents :

Mission de présentation du projet Acoprev réalisée :

Présentation Acoprev :	Politique/objectifs	Démarches/ Processus	Exemples/Témoignages
<p>Typologie : Société par actions simplifiées (citoyens ont voie de décisions)</p> <p>Localisation : vallée de Quint</p>	<p>Résilience énergétique : mettre en place un circuit court d'autoconsommation énergétique sur le territoire de 6 communes</p>	<p>En 2018, renseignements pris sur besoins et situation énergétiques du territoire pour définir les investissements, les économies et les démarches à faire.</p>	<p>-L'électricité produite par un associé (32 000 kilos/WH) suffirait à alimenter sa commune de 32 habitants</p> <p>-1 km de rayon proposé à Saint Julien en Quint : insuffisant à cause de la configuration urbaine du village.</p>
<p>Création : 2017 (association)</p> <p>Gouvernance : partenariale, avec un exécutif et des conseils de gestion réguliers : composés de 6 maires et 2 ex-maires</p>	<p>Mieux contrôler les prix : production locale moins taxée</p>	<p>Engagement à ce que l'électricité payée par les citoyens ne soit pas plus chère qu'actuellement et que les hausses restent inférieures à celles en moyenne sur le territoire</p>	
<p>Modèle économique sobre : son profit sera investi pour poursuivre le projet.</p>	<p>Sensibiliser le public : remplacer le pétrole (épuisement) par hydrogène</p> <p>Sens social : entraide dans la mobilité verte</p>	<p>Création des journées de l'hydrogène</p>	
	<p>Trouver des leviers de financement et de soutien</p> <p>Volonté d'obtention de l'engagement des</p>	<p>-Contribution des associés (temps, financement)</p> <p>-Présentation dossier du projet pour obtenir des subventions :</p>	<p>-vallée de Quint : éleveurs convaincus (Didier veut signer un contrat avec Acoprev : agir pour participer à la transition énergétique)</p>

Ressources humaines : bénévoles	gros utilisateurs de transports	validé auprès de la région et de l'Europe. -assurances	- Liliane : challenge les participants du conseil de gestion -panneaux solaires : source potentielle d'incendies
	Récolte « 'hydrogène vert »	Eau → passage électrolyseur → séparation hydrogène/oxygène	
	A moyen terme : stocker l'énergie sur le territoire.	Retransformer l'hydrogène pour le stocker sous forme d'électricité dans une pile	

Réponses des étudiants à la première question de l'enquête réalisée :

Enquête pour recueillir votre lé point de vue sur l'entrepreneuriat humaniste

*Obligatoire

Pour vous, quel sens a l'humanisme dans l'entreprise et pour l'entreprise (2 questions)? *

- améliorer l'image de l'entreprise au niveau de sa réputation dans le traitement de ses salariés (aspect social RSE) et de la déshumanisation du travail, pour qu'elle soit plus attractive auprès de ses clients et de ses futurs employés potentiels ;
- attirer de potentiels collaborateurs grâce à cet aspect (associations, ...)
- réduire les risques de milieu anxigène, de turn over ou de burn out, qui engendre des coûts de licenciement et d'embauche ;
- faciliter la communication entre les dirigeants et salariés
- contribuer au bien-être et à l'ambiance de travail des parties prenantes pour qu'elles soient plus créatives et plus investies : richesse pour les projets menés
- répondre au besoin de reconnaissance et de mise en valeur des employés
- améliorer la qualité du relationnel entre les parties prenantes pour une pérennisation saine et durable
- prise en compte des besoins concrets des salariés (temps de pause, égalité salariale, droit du travail)
- orienter la culture d'entreprise vers des valeurs collectives plus humaines pour souder les travailleurs|
- maximiser la performance des salariés et la croissance de l'entreprise : bonnes conditions de travail valorisation du facteur humain plus de bien-être et de motivation plus d'investissement plus de productivité plus de valeur créée plus de profit pérennisation